

Săpăturile arheologice din necropola birituală din secolul al IV-lea e.n. de la Barcea, jud. Galați

STELA ȚAU, MIRCEA NICU

În campania din vara anului 1981 au fost continuate cercetările în necropola birituală din secolul al IV-lea e.n. de la Barcea — Galați prin deschiderea a trei secțiuni, orientate nord-sud, lungi de 30 m; primele două au lățimea de 2,5 m, iar cea de a treia — 4 m.

Cercetările din acest an confirmă observația că există o anumită grupare a mormintelor potrivit ritualului practicat, deoarece în partea de vest a necropolei, în zona de pantă lină, apar cu preponderență morminte de incinerare, numărul celor de înhumare fiind foarte mic; în zona centrală și nordică a cimitirului numărul mormintelor de înhumare se mărește, în timp ce acela al incinerărilor scade, dovadă și rezultatul cercetărilor din 1981, când au fost descoperite 18 morminte de înhumare și nici unul de incinerare. Numărul total al mormintelor cercetate pînă în prezent se ridică la 132, dintre care 38 sînt de incinerare, iar 94 sînt de înhumare.

Gropile mormintelor nou descoperite au fost surprinse la o adîncime de peste un metru, apărînd ca o pată întunecată, de formă dreptunghiulară, cu colțuri mai mult sau mai puțin rotunjite, uneori de formă ovală sau îngustîndu-se la picioare. Un caz deosebit îl prezintă gropile mormintelor 120, 121, 123 și 124 care au dimensiuni foarte mari (3,00 × 2,00 m), cu o treaptă fie de jur împrejur — în cazul mormîntului 123, fie numai în partea stîngă (M. 120, M. 121, M. 124).

Orientarea mormintelor este în jurul axei nord-sud cu devieri frecvente spre est (NNE—SSV).

În majoritatea cazurilor, poziția scheletelor era culcat pe spate, cu mîinile pe lîngă corp, picioarele întinse și alăturate. Capul, care inițial era foarte probabil cu fața în sus, apare, de cele mai multe ori, culcat pe o parte sau pe alta, datorită presiunii pămîntului. Privitor la poziția scheletului, excepție face mormîntul 127, unde înhumatul avea piciorul drept îndoit de la genunchi, iar mîna stîngă adusă pe bazin. Tot printre excepții, poate fi citat mormîntul 129, unde înhumatul avea picioarele îndoite de la genunchi spre dreapta. Asemenea morminte au fost semnalate în unele necropole din Muntenia¹, ca și în unele cimitire

din părțile Nistrului și Niprului, anume la Mălăiești², Romaški³, Privolnoe⁴, Gavrilovka⁵, Practica întîlnită la cele două morminte aparține, foarte probabil, lumii sarmatice⁶.

Din cele 18 morminte de înhumare descoperite în această campanie două schelete au fost răvășite parțial (M.120; M.125), rămîind nederanjate numai picioarele și craniul, în timp ce partea superioară a corpului este complet dislocată. În cazul mormîntului 125, partea dislocată este adunată în centrul gropii. Inventarul mormintelor distruse parțial nu a fost sustras.

În legătură cu mormintele de înhumare, remarcăm mormîntul 116 în care se afla scheletul unui adult întins pe spate orientat NNE—SSV, care avea depus între femure scheletul unui copil în vîrstă de sub un an.

Inventarul mormintelor. Materialul cel mai numeros din inventarul mormintelor îl formează, ca și în anii precedenți, ceramica. Au fost descoperite, în total, 97 de vase, din care 14 lucrate cu mîna și 84 lucrate la roată. Printre vasele lucrate cu mîna, ca tipuri, putem aminti borcanul, ceașca dacică fără toartă și cana.

În mormintele de înhumare 117 și 130 a fost descoperită cîte o ceașcă dacică fără toartă (fig. 1/3, 6), Ceașca din mormîntul 130 (fig. 1/6) are buza rotunjită și fundul ușor tălpuit.

Din categoria vaselor lucrate cu mîna, mai menționăm borcanul din mormîntul 119 (fig. 1/5), borcan decorat cu o linie în zigzag pe umăr, și castronul de factură nordică (M.117), cu buza rotunjită și ușor răsfrîntă în exterior; toarta, circulară în secțiune, pornește de sub buza vasului și se unește cu corpul acestuia la baza colului superior; fund drept (fig. 2/3).

Ceramica lucrată la roată se împarte la rîndul ei în două categorii din pastă fină și din pastă zgrunțuroasă. Dintre vasele lucrate la roată din pastă fină cenușie rețin atenția cîmile cu gura trilobată (M.119, M.123, M.128), fund inelar, corp bitronconic, cu o toartă în bandă lată sau rectangulară (fig. 2/5, 7, 8). Cana din mormîntul 119 (fig. 2/5) se deosebește de tipul de cîni cu gura

² G. B. Fedorov, MIA Moskvă, 82, p. 258, fig. 4/1—2.

³ M. I. Brajčevski, MIA Moskvă, 82, p. 109, fig. 5.

⁴ I. Kuharenko, SAMoskvă, 22, 1955, p. 132, fig. 3/1.

⁵ E. A. Symonoviči, MIA Moskvă, 82, p. 218, fig. 25.

⁶ B. Mitrea, C. Preda, *op. cit.*, p. 128; Gh. Diaconu, *op. cit.*, p. 113.

¹ Spantov: B. Mitrea, C. Preda, *Necropole din sec. IV e.n. în Muntenia*, București, 1966, p. 127; Tirgșor: Gh. Diaconu, *Tirgșor ...*, p. 53—54.



Fig. 1. Barcea-Galați. Vase descoperite în necropolă.

Abb. 1. Barcea-Galați. Gefäße im Gräberfeld entdeckt.

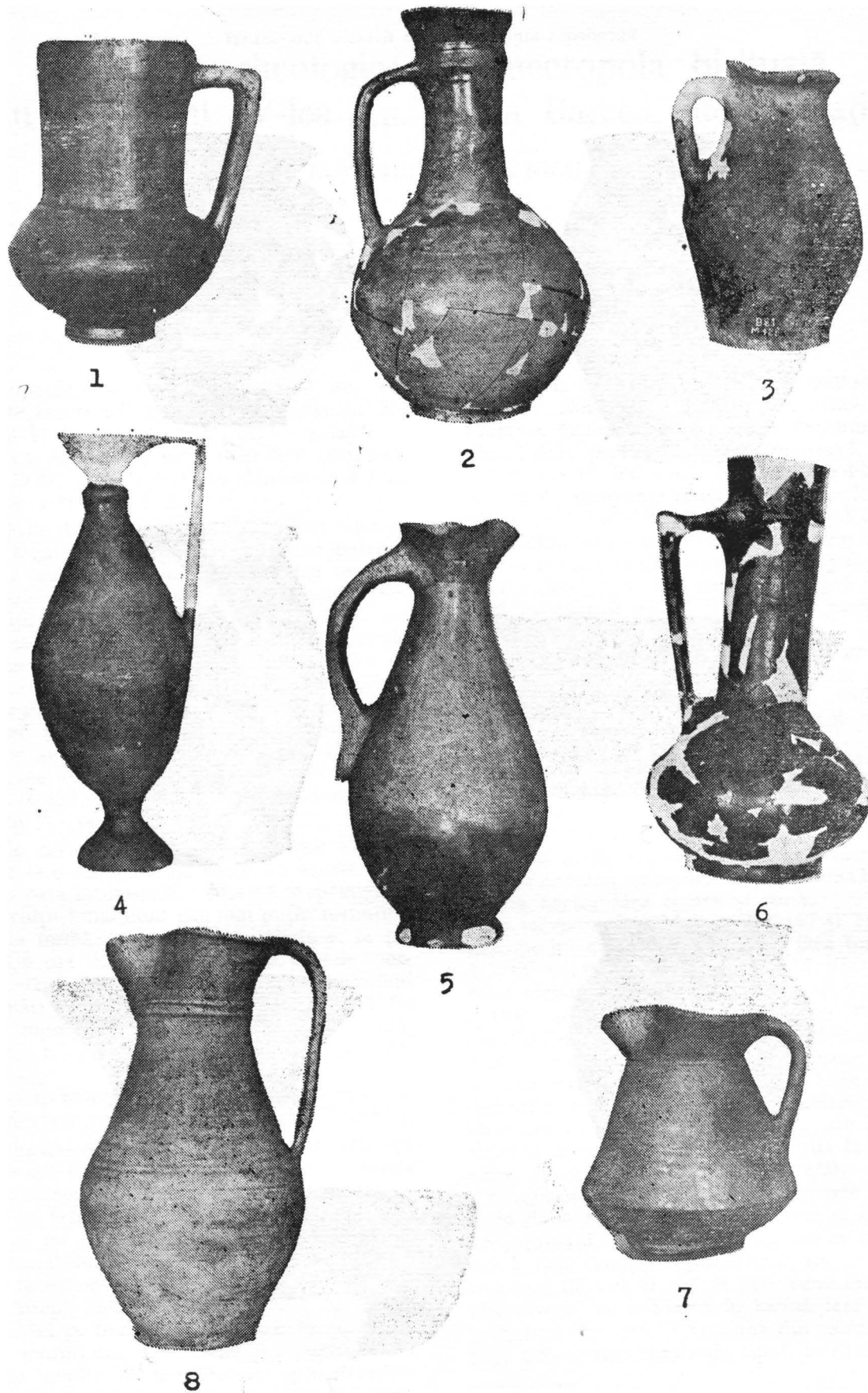


Fig. 2. Barcea-Galați. Cesti descoperite în morminte.

Abb. 2. Barcea-Galați. Schalen in Gräberfeld entdeckt.

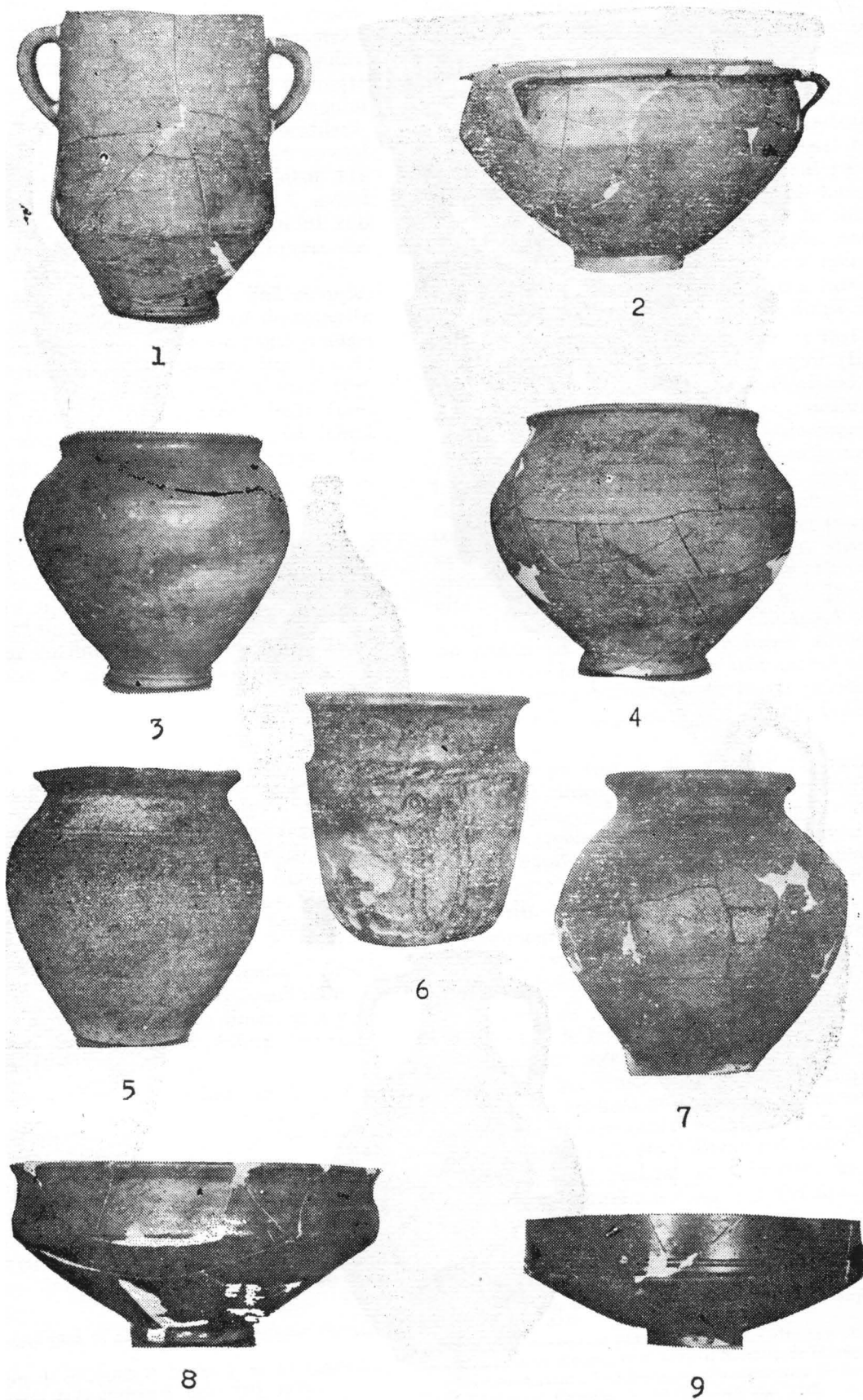


Fig. 3. Barcea-Galați. Vase descoperite în morminte.

Abb. 3. Barcea-Galați. Gefäße in Gräberfeld entdeckt.

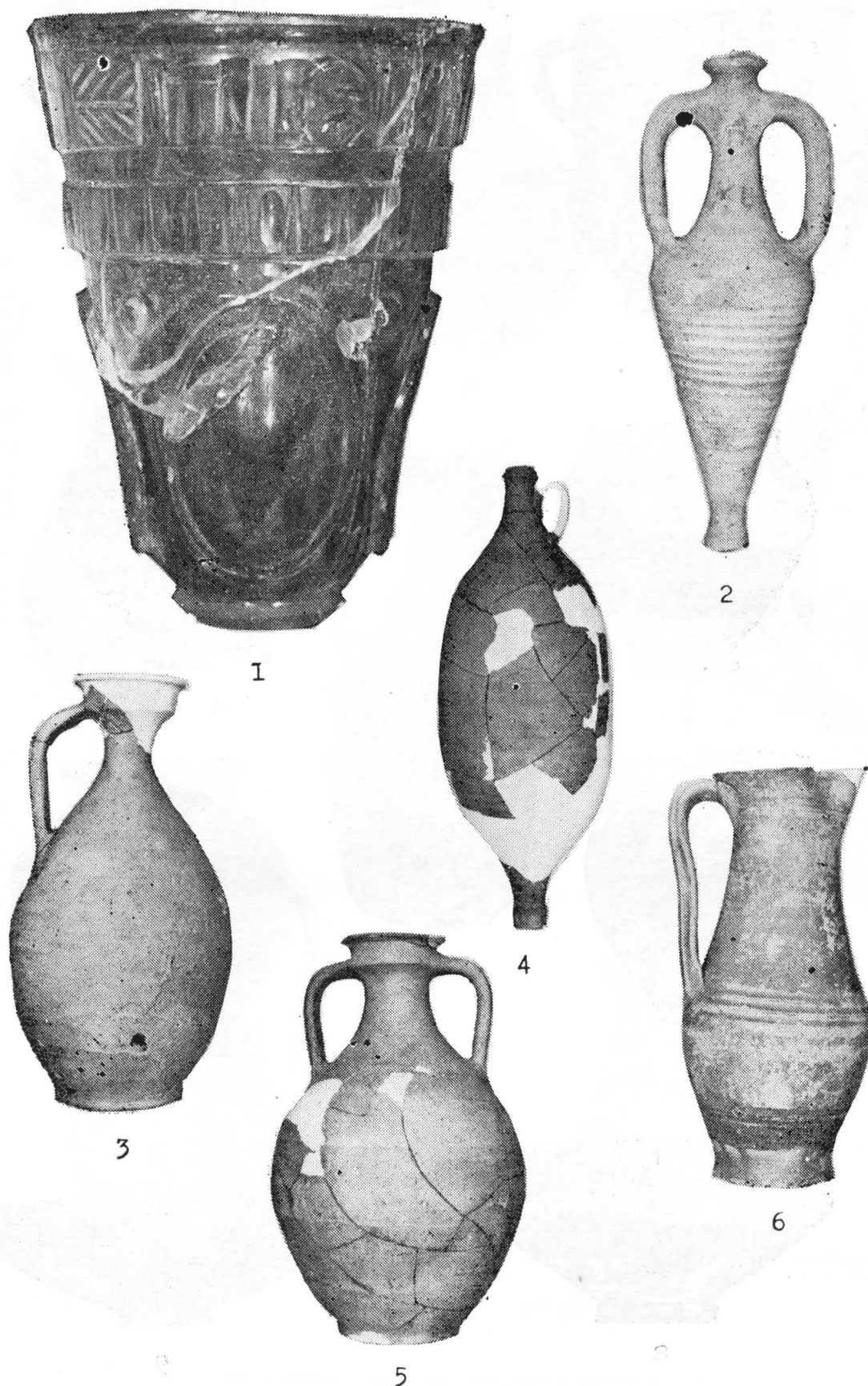


Fig. 4. Barcea-Galați. 1 pahar de sticlă; 2,4 amfore; 3,5 căni; 6 ceașcă.

Abb 4. Barcea-Galați. 1 Glasbecher; 2,4 Amphoren; 3,5 Krüge; 6 Schale.

trilobată descoperite pînă în prezent în necropolele de tip Sintana de Mureș din țara noastră⁷ prin tehnica de prindere a torții de corpul vasului. Toarta este reactivă în secțiune, pornește din zona gîtului cîinii, se unește cu corpul vasului deasupra diametrului maxim și rămîne profilată, amintind de torțile cîinilor de metal. Din aceeași pastă este lucrată și cana din mormîntul 118 (fig. 2/4), care imită cîinile din metal⁸, avînd corpul bitronconic, piciorul scurt și fundul sub formă de pilnie; gura și toarta vasului lipsesc din antichitate.

Pe lingă vasele lucrate din pastă fină cenușie, în inventarul mormîntului 120 au fost descoperite mai multe exemplare lucrate dintr-o pastă cenușie gălbuie, acoperite cu angobă neagră (fig. 2/1, 6; 3/8, 9). Dintre acestea se detașează o cană (fig. 2/6) cu corpul globular, gîtul cilindric înalt, fund inelar, toartă rectangulară în secțiune și frîntă în unghi drept; buza vasului este dreaptă. Ca decor, în zona de unire a roții cu gîtul vasului, se află doi butoni aplatizați, de o parte și de alta, ce se continuă cu un inel în relief.

Ceramica de import este și ea prezentă, ca și în anii precedenți, fiind reprezentată prin 6 exemplare. În mormîntul 117 a fost descoperită o amforetă din pastă roșie cu o singură toartă (fig. 4/4), formă mai rar întîlnită în aria de răspîndire a culturii Sintana de Mureș. O altă amforetă, asemănătoare ca formă cu altele descoperite în cimitirele cerneahoviene din țara noastră⁹, se detașează prin inscripția ME plasată pe gît (fig. 4/2); face parte din inventarul mormîntului 119.

Un alt tip de vas, destul de rar întîlnit în mormintele aparținînd culturii Sintana de Mureș, este ulciorul din mormîntul 124, de culoare cărămizie, cu mult nisip în compoziția pastei. Acesta are corpul oval, fundul inelar, gîtul scurt, gura în formă de pilnie, cu două torți în bandă lată (fig. 4/5).

Dintre celelalte obiecte de inventar, descoperite în campania anului 1981, semnalăm 11 fibule de bronz, 9 cataramă din bronz și argint, 4 cuțite, 11 piepteni din os, 2 pîteni de argint, mărgelile dispuse în coliere etc.

Fibulele descoperite în morminte de la Barcea fac parte din tipul cu picior înfășurat pe dedesubt sau din cel cu placă romboidală la picior, o astfel de piesă fiind descoperită în mormîntul 130 (fig. 5/4). Poziția lor era pe umărul drept sau stîng, însă în mormintele 116, 127, 129 și 131 au apărut perechi de fibule.

Din cele 9 cataramă descoperite semnalăm apariția, în mormîntul 129, a unui exemplar din

bronz, cu veriga ovală și placă de prindere dreptunghiulară, cu patru nituri de argint, uniți între ei cu o bandă tot de argint, încrustată în suprafața plăcii (fig. 5/7).

Ca formă, pieptenii descoperiți în anul 1981 se aseamănă cu cei din campaniile precedente mai puțin fragmentul de pieptene descoperit în mormîntul 123, la care s-a păstrat numai partea de la miner, restul fiind distrus de acizii humici. El se încadrează în tipul „cu minerul în formă de clopot”, cu deosebirea că placa dublă, care formează prelungirea semicirculară, este lucrată separat de placa rectangulară de la bază, care prinde și fixează plăcile pe care sînt crestați dinții¹⁰.

În mormîntul de înhumatie 120 au fost descoperiți, la călcii, doi pîteni de argint (fig. 5/5), obiecte destul de rare întîlnite în cimitirele aparținînd culturii Sintana de Mureș-Cerneahov¹¹.

Printre numeroasele mărgelile descoperite în anul 1981, semnalăm un șirag de mărgelile, aflat în mormîntul de înhumatie 129. Șiragul a fost descoperit în partea dreaptă a bazinului și era compus din mărgelile de sticlă, cu încrustații albe sau galbene, mărgelile de chihlimbar discoidale, precum și inele din bronz, pe care se aflau dispuse cîte o mărgică sau mai multe (fig. 5/1). Din același șirag făcea parte un pandativ-căldărușă din fier, un pandativ din argint, de formă rotundă, cu sticlă de culoare albastru-marin prinsă ca într-o casetă în corpul acestuia. Inelul de prindere este executat dintr-o plăcuță din argint, îndoită circular.¹²

Scoicile au fost și ele folosite ca pandantivi, la Barcea descoperindu-se încă un exemplar din specia *cypraea* (fig. 5/1) ce făcea parte din șiragul de mărgelile amintit mai sus. Ghiocul purtat la briu rămîne o certă tradiție a populației sarmatice care avea obiceiul de a folosi aceste scoici aduse din regiunile golfului Persic¹³.

Recipientele de sticlă sînt și ele reprezentate printr-un vas irecuperabil, probabil un bol, complet descompus și un pahar de sticlă.

Paharul de sticlă cu inscripție, descoperit în mormîntul de înhumatie 124, face parte din tipul paharelor cu pereții groși, de culoare galben verzuie, de formă conică, cu gura largă rotunjită spre interior; se termină cu un picior scund, avînd următoarele dimensiuni: înălțime 14,6 cm; diametrul gurii 11,3 cm; diametrul bazei 4,3 cm. Paharul a fost realizat prin turnare în tipar și apoi anumite amănunte au fost șlefuite. Peretele

¹⁰ Trei exemplare de acest tip au fost descoperite la Valea Seacă: V. Palade, *Materiale Oradea*, 1979, p. 267.

¹¹ Tirgșor: Gh. Diaconu, *op. cit.*, pl. 13/1; Budești: E. A. Rikman, *Pamiatnik epoki velikovo pereselenja narodov*, p. 129, fig. 42/2.

¹² Nu cunoaștem pînă în prezent un alt exemplar de acest tip în aria de răspîndire a culturii Sintana de Mureș. Un exemplar asemănător a fost descoperit în necropola de la Bărboasa: V. Căpitanu, *Carpica*, 7, 1975, p. 85, fig. 13/3.

¹³ B. Mitrea, C. Preda, *op. cit.*, p. 151; Gh. Diaconu, *op. cit.*, p. 114.

⁷ Nu cunoaștem pînă în prezent un alt exemplar de acest tip.

⁸ Gh. Diaconu, *op. cit.*, p. 82; R. Harhoiu, în Al. Odobescu, *Opere*, IV, *Tezaurul de la Pietroasa*, București, 1976.

⁹ Tirgșor: Gh. Diaconu, *op. cit.*, pl. 126/1; Independența: B. Mitrea, C. Preda, *op. cit.*, fig. 140/1 și 265/3; Gherăseni: Gh. Diaconu, *SCIVA*, 28, 1977, 3, p. 440, fig. 7/1.

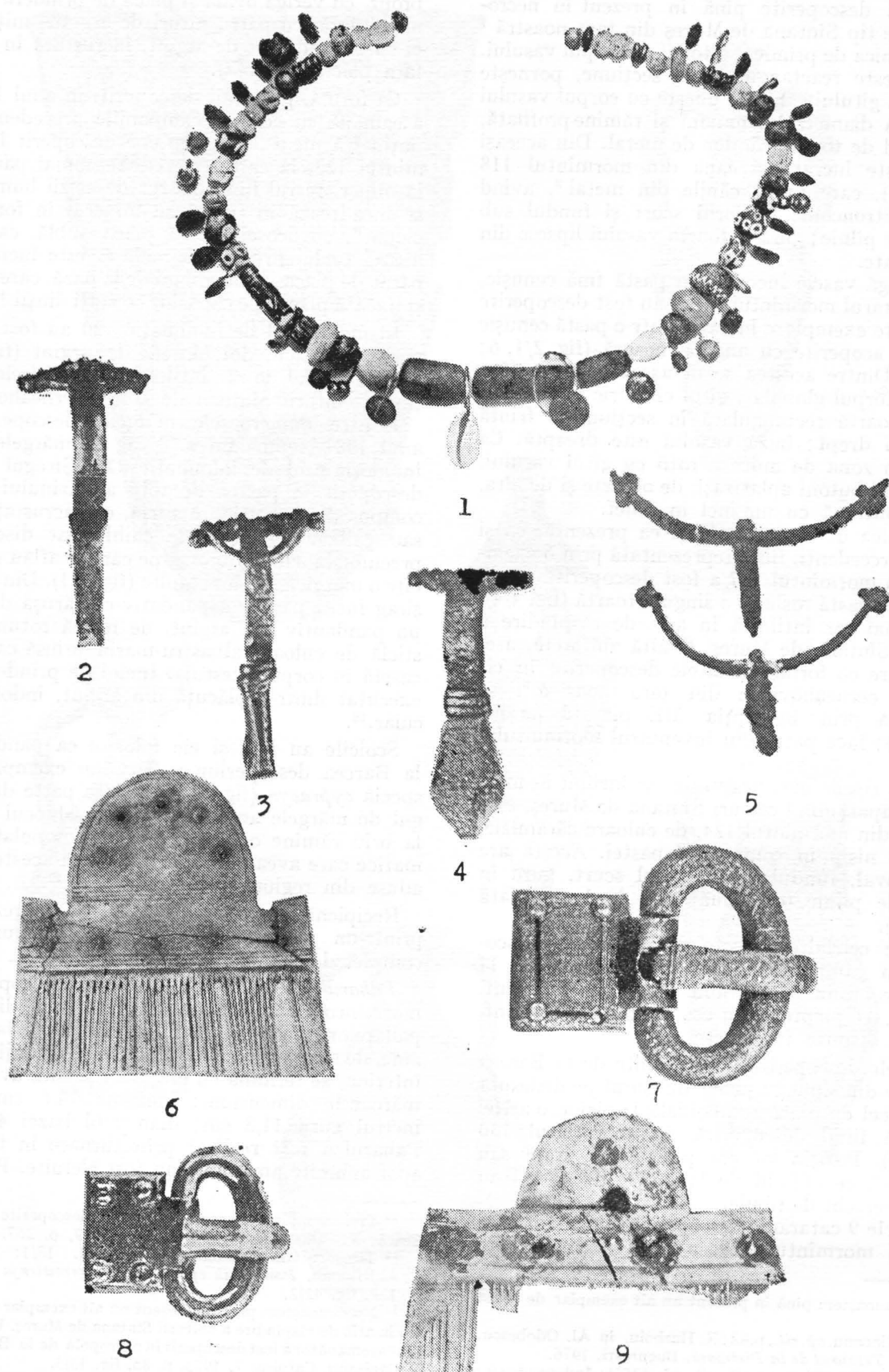


Fig. 5. Barcea-Galați. Obiecte descoperite în necropolă.

Abb. 5. Barcea-Galați. Gegenstände im Gräberfeld entdeckt.

vasului este împărțit în două cîmpuri; în partea de sus, imediat sub buză, apare o canelură lată de 0,6 cm, sub care este dispusă o centură în relief, lată de 2,0 cm, pe care apar, în relief, literele inscripției grecești realizate odată cu turnarea vasului. (fig. 4/1).

Inscripția începe de la un decor incizat sub formă de brăduț culcat, după care urmează cele 16 litere grecești foarte clare ¹⁴.

Sub inscripție urmează un spațiu liber de 0,8 cm, format din peretele vasului, după care, pe o altă centură (lată de 1,6 cm), sînt dispuse omezi verticale, delimitate de cîte două linii incizate în unghi vertical.

Cel de al doilea cîmp cuprinde partea inferioară a paharului și are ca decor patru ovale mari în relief (7,0 × 4,5 cm), trase spre fund, realizate și ele odată cu turnarea paharului. Spre fund paharul se îngustează, terminîndu-se cu un picior scund, profilat în exterior sub formă de unghi ascuțit.

Paharele de sticlă cu inscripție grecească sînt destul de rare, ele imitînd pe cele din lut ¹⁵.

Paharul de sticlă cu ovale în relief și inscripție grecească de la Barcea are analogii apropiate cu cele descoperite la Vorning ¹⁶ și Mălăiești ¹⁷, putînd fi încadrat în tipul 238 varianta Blickshøj ¹⁸ și tipul Vorning II C c ¹⁹.

Necropola de la Barcea se încadrează în tipul necropolelor birituale de tip Sîntana de Mureș, putînd fi datată în a doua jumătate a secolului al IV-lea e.n. și începutul secolului al V-lea.

¹⁴ Traducerea inscripției de pe vas a fost făcută de Radu Vulpe, aceasta fiind o urare: „Bea să trăiești bine (frumos) întotdeauna”.

¹⁵ S. Reinach, *Traité d'épigraphie grecque*, Paris, 1885 p. 454.

¹⁶ Gunnar Ekholm, *Antikvariskt Arkiv*, 26, pl. 2/95.

¹⁷ G. B. Fedorov, *MIAMoskva*, 89, 1960, p. 154—155, fig. 49/1.

¹⁸ H. I. Eggers, *Der römische Import in freien Germanien*, Hamburg, 1951, p. 238.

¹⁹ Gunnar Ekholm, *op. cit.*, p. 22, nr. 95.

Inventarul mormintelor descoperite confirmă compoziția eterogenă a culturii Sîntana de Mureș. Prezența autohtonilor se face simțită prin ceramica lucrată cu mina, ornamentată cu linii incizate în val, precum și a celei lucrate la roată, din pastă fină sau zgrunțuroasă (strachina, cana cu o toartă, oala borcan). Nu trebuie neglijate nici elementele goto-sarmatice, care își fac simțită prezența în necropolă prin obiectele de podobă și formele ceramice descoperite în mormintele de înhumatie.

DAS BIRITUELLE GRÄBERFELD AUS DEM 4. JH. U. Z.

aus Barcea—Bez. Galați

ZUSAMMENFASSUNG

Im Sommer des Jahres 1981 wurden die Forschungen im birituellen Gräberfeld aus dem 4. Jh. u. Z. aus Barcea-Bezirk Galați fortgesetzt.

Die Forschungen des Jahres 1981 in Barcea bestätigen die Beobachtung, dass die Gräber dem Ritual gemäß gruppiert sind, da im westlichen Teil des Gräberfeldes, im Gebiet des ruhigen Abhanges hauptsächlich Brandgräber vorkommen, während die Zahl der Skelettgräber sehr klein ist; im mittleren und nördlichen Teil des Gräberfeldes erhöht sich die Anzahl der Skelettgräber während die der Brandgräber sinkt, ein Beweis sind die Ergebnisse der Forschungen des Jahres 1981, in welchen 18 Skelettgräber und kein einziges Brandgrab entdeckt wurde. Am Ende der Kampagne des Jahres 1981 erreicht die Gesamtzahl der erforschten Gräber 132, 38 davon sind Brandgräber und 94 sind Skelettgräber.

Das Inventar der entdeckten Gräber bestätigt die ungleichartige Zusammensetzung der Sîntana de Mureș Kultur. Die Anwesenheit der Einheimischen ist bemerkbar durch die handgearbeiteten Gefäße mit eingeritztem Wellenornament, sowie durch auf der Töpferscheibe gedrehten Tongefäßen aus feinem und körnigem Ton. (Schüssel, Schale, Topf). Die goto-sarmatischen Elemente dürfen auch nicht vernachlässigt werden. Diese machen sich bemerkbar im Gräberfeld durch Schumckgegenstände und die Form der Tongefäße in der Skelettgräbern.

Das Gräberfeld aus Barcea reiht sich in die Art der birituellen Gräberfelder vom Typ Sîntana de Mureș-Tscherneachow ein und kann in die zweite Hälfte des 4. Jh. und den Anfang des 5. Jh. datiert werden.